

فاعلية برنامج موسيقى قائم على تطويع الأغاني الشعبية البورسعيدية لتعليم الغناء والعزف بألة الجيتار لطلاب مركز الفنون بجامعة بورسعيد

ا.م.د. عطيات محمد صقر*

المقدمة :

يلقى استثمار أوقات الفراغ لدى طلاب الجامعات اهتماما كبيرا محليا وعالميا لما يعقد على الشباب من آمال الشباب من آمال الأمة ورجائها ، ولذا نجد الجامعات عامة وجامعة بورسعيد خاصة تخطط لرعاية هؤلاء الطلاب من النواحي النفسية والاجتماعية والفنية وذلك بتشجيعهم على إمتلاك هوايات مختلفة حتى لا يكون وقت الفراغ بالنسبة لهم مجرد مضيعة للوقت أو لإستعادة القوى فحسب ولكن يعتبر فترة من الوقت يمكن فى غضوننا تطوير وتنمية شخصيتهم بصورة متزنه وشاملة.

وقد فطنت جامعة بورسعيد لإعداد مركزا للفنون لتشجيع الطلاب على الإنضمام له لتعليم الفنون المختلفة ومنها تعليم العزف والغناء شريطة أن يكون الطالب الملتحق غير متخصص فنياً ولكنه يجتاز إختبار قدرات أولية تنبئ عن توفر الاستعداد الموسيقى لديه.

وأسند للباحثة مسئولية تعليم طلاب كليات الجامعة الملتحقين بهذا المركز حيث لاحظت تطلعهم لتعليم الغناء وكذا العزف على آله الجيتار وبعد عدة لقاءات مع هؤلاء الطلاب لاحظت الباحثة عدم قدرتهم على الغناء والعزف بشكل مقبول، فقامت الباحثة بعمل إستطلاع رأى لهؤلاء الطلاب فأسفرت الدراسة الإستطلاعية عن النتائج الآتية:

١- صعوبة إستيعاب التدوين الموسيقى وبالتالي ينعكس ذلك سلباً على الغناء والعزف سواء بشكل منفصل أم بشكل أى الغناء مع العزف.

٢- الشعور بالملل أثناء عزف التدريبات التكنيكية لآلة الجيتار.

٣- قصر مدة التدريب حيث أن الفترة المقررة أربعة أشهر فقط طبقاً لبرنامج المركز.

ومن هنا نبعت فكرة هذا البحث فى كيفية إعداد برنامج يهدف لإستيعاب طلاب مركز الفنون للتعليم الموسيقى بشكل سريع مما يوفرالوقت والجهد فيجد الطلاب ناتجاً فعلياً يظهر أثره عزفاً وغناءً لديهم مما يجعلهم يقبلون على التعلم بهمة وعزيمة لا تقتر.

* استاذ مساعد بقسم التربيه الموسيقيه بكلية التربية النوعية ببورسعيد.

مجلة علوم وفنون الموسيقى - كلية التربية الموسيقيه - المجلد الثامن والثلاثون -
يناير ٢٠١٨م

ومن خلال اطلاع الباحثة للدراسات التي استخدمت الأغاني الشعبية أساساً للتعليم الموسيقي عامة فكرت الباحثة في الأغاني الشعبية البورسعيدية لتكون أساساً لبناء برنامج تدريبي بشكل مطوع لخدمة متغيرات البحث، مستندة إلى ما تتمتع به الأغاني الشعبية البورسعيدية من خصوصية في وجدان كل أطياف الشعب البورسعيدى.

□ مشكلة البحث :

على ما سبق تحددت مشكلة البحث في قصور العزف بآلة الجيتار وكذا الغناء لدى طلاب جامعة بورسعيد الملتحقين بمركز الفنون، الأمر الذى دعى الباحثة للقيام بإعداد برنامج موسيقى قائم على الأغاني الشعبية البورسعيدية لتعليم الغناء والعزف بآلة الجيتار للتغلب على هذا القصور. وينبثق عن هذه المشكلة التساؤلات التالية :

- ١- ما المهارات الغنائية والعزفية المراد توافرها لدى طلاب مركز الفنون بجامعة بورسعيد؟
- ٢- ما التصور المقترح لبرنامج قائم على تطويع الأغاني الشعبية البورسعيدية لتعليم الغناء والعزف بآلة الجيتار لدى طلاب مركز الفنون بجامعة بورسعيد؟
- ٣- ما أثر تطبيق البرنامج المقترح القائم على تطويع الأغاني الشعبية البورسعيدية لتعليم الغناء والعزف بآلة الجيتار لدى طلاب مركز الفنون بجامعة بورسعيد؟

□ أهداف البحث :

- ١- تعليم الغناء والعزف على آلة الجيتار لدى طلاب مركز الفنون بجامعة بورسعيد.
- ٢- تصميم برنامج قائم على تطويع الأغاني الشعبية البورسعيدية لتعليم الغناء والعزف بآلة الجيتار لدى طلاب مركز الفنون بجامعة بورسعيد.
- ٣- قياس أثر تطبيق البرنامج القائم على تطويع الأغاني الشعبية البورسعيدية لتعليم الغناء والعزف بآلة الجيتار لدى طلاب مركز الفنون بجامعة بورسعيد.

□ أهمية البحث :

- ترجع أهمية البحث إلى :
- ١- إحياء الأغاني الشعبية البورسعيدية من خلال عزفها وغنائها مما يجعل ذلك وسيلة للحفاظ على التراث الشعبى.
 - ٢- إمداد المراكز التابعة لوزارة الثقافة ببرامج غير تقليدية وشيقة فى ذات الوقت تساعد على تنفيذ خطط تلك المراكز فى نشر الثقافة الموسيقية بطريقة غير تقليدية.

مجلة علوم وفنون الموسيقى - كلية التربية الموسيقية - المجلد الثامن والثلاثون -
يناير ٢٠١٨م

□ فرض البحث :

تفترض الباحثة انه:

- يمكن بناء برنامج قائم على الأغاني الشعبية البورسعيدية لتعليم الغناء والعزف بألة الجيتار لطلاب مركز الفنون بجامعة بورسعيد.
- توجد فروق ذات دلالة إحصائية بين متوسطات درجات طلاب المجموعة التجريبية " عينة البحث" وطلاب المجموعة الضابطة في الاختبار البعدى لصالح المجموعة التجريبية بعد تطبيق البرنامج المقترح.

□ منهج البحث :

اعتمد البحث الحالي على استخدام المنهج الوصفي عند تحديد الاغانى الشعبية البورسعيدية، كما اعتمد على استخدام المنهج التجريبي ذو المجموعتين، والذي يعتمد على ملاحظة أداء المفحوصين (عينة البحث) قبل وبعد تطبيق البرنامج المقترح وقياس مدى التغير إن وجد.

□ عينة البحث :

دارسين بالفرقة الاولى والثانية بكليات (الصيدله - الطب - الهندسة - الاداب - تربية اساسى - تجارة) بجامعة بورسعيد، قوامهم ٨ طلاب ذكور مقسمين الى مجموعتين ٤ طلاب بالمجموعة التجريبية و ٤ طلاب بالمجموعة الضابطة.

□ أدوات البحث :

- أ (استمارة استطلاع رأى الخبراء فى الاختبار البعدى.
- ب (استمارة استطلاع رأى الخبراء فى اختيار العينة (الأغانى الشعبية البورسعيدية).
- ج (المدونات الموسيقية لعينة البحث (الأغانى الشعبية البورسعيدية) وتسجيلات سمعية لها.
- د (البرنامج المقترح (إعداد الباحثة).
- هـ (الاختبار البعدى.

□ إجراءات البحث :

مر البحث الحالي بالإجراءات التالية :

أولاً : دراسة نظرية تستهدف عرض الإطار النظري، مع الاستعانه بالدراسات السابقة - الذي يستند عليه موضوع البحث للخروج بالأسس التي في ضوئها يمكن تطويع الاغانى الشعبية، وقد تضمنت النقاط التالية :

أ (الأغنية الشعبية البورسعيدية.

ب) اله الجيتار.

مجلة علوم وفنون الموسيقى - كلية التربية الموسيقية - المجلد الثامن والثلاثون -
يناير ٢٠١٨م

ثانياً : تنفيذ تجربة البحث حيث تمت عملية التطبيق وفقاً للخطوات التالية :

١. تحديد الهدف من تجربة البحث.
٢. تحديد متغيرات البحث.
٣. تحديد عينة البحث وضبطها.
٤. الإعداد للتجربة.
٥. تحديد التصميم التجريبي للبحث (القائم على المجموعتين).
٦. تحديد إجراء تنفيذ تجربة البحث.
٧. تقدير درجات أدوات تقويم البرنامج وتنظيم البيانات تمهيداً لمعالجتها إحصائياً.

□ حدود البحث :

- اربعة اغنيات من الاغاني الشعبية بورسعيدية والتي طوعتها الباحثة لتلائم إكتساب المهارات الأساسية للعزف على آلة الجيتار وكذا الغناء، والتي تعتمد على مسافات محددة تسهل الغناء المصاحب للعزف على اله الجيتار.
- الحدود الزمنية: ثلاثة اشهر - بواقع حصتين اسبوعياً
- الحدود المكانية : مركز فنون شباب جامعة بورسعيد بمقر ادارة الانشطة الطلابية للجامعة ببورفؤاد.

□ مصطلحات البحث :

١. التراث الشعبي " الفلكلور " (١) :
هو اصطلاح يطلق على جميع جوانب المآثرات الثقافية التي انتقلت تلقائياً، ويشمل المعتقدات الشعبية والعادات والإبداع الشعبي ويمثل الموضوعات التي تنتمي إلى الفلكلور.
٢. الأغنية الشعبية (٢) :
هي أحد الأنشطة المتميزة والفريدة التي يمارسها الإنسان في مختلف أدوار حياته منذ مولده حتى مماته، وهي تلك الأغاني التي ترتبط بالشعب والتي تنتشر وتشيع بين الطبقات الشعبية من ذوي الثقافة المتوسطة والبسيطة.

(١) يسري الحامولي : " أغاني المناسبات الاجتماعية " ، الطبعة الأولى، مؤسسة الخليج للنشر والطباعة، الدوحة - قطر، عام ١٩٩١م، ص ١٣.

(٢) فتحي عبد الهادي الصنفاوي : " التراث الغنائي المصري (الفلكلور) " ، سلسلة كتابك، العدد ١٦١، دار المعارف، القاهرة، عام ١٩٧٨م، ص ١١.

مجلة علوم وفنون الموسيقى - كلية التربية الموسيقية - المجلد الثامن والثلاثون -
يناير ٢٠١٨م

٣. آلة الجيتار Guitar:^(١)

تعتبر أهم آلات فصيلة العود وقد إنتقلت معه من العرب إلى أوروبا عن طريق الأندلس فى القرنين الثامن والتاسع الميلادى وآله الجيتار تختلف فى شكلها عن العود فقاعدتها الصندوقية وصدرها مسطحان ورقبة الجيتار أعرض من رقبة العود وعليها دساتين. لا ينبر على اوتارها بريشة العود فقط وإنما يمكن أيضاً أن تنبر بأصابع اليد اليمنى مباشرة دون ريشة.

أولاً: الجزء النظرى

١ - الدراسات السابقة :

الدراسة الأولى بعنوان :

" المدرسة المجرية وما استحدثته من طرق تربوية فى تدريس البيانو " *

هدفت تلك الدراسة إلى تبسيط العملية التعليمية لتدريس آلة البيانو، واتخذت الباحثة المنهج الوصفي لإعداد دراستها، مستعينة أيضاً بما اتخذته المدرسة المجرية من طرق تربوية لتدريس الآلة، وسعت الباحثة إلى إعداد نماذج مختارة من الألحان الشعبية لتمهيد الطريق للطالب حتى يستطيع عزف المؤلفات ذات الصعوبات المختلفة، وقد أفاد هذا البحث فى الكشف عن ما تضمنه الألحان الشعبية من مهارات أساسية تخدم العزف على آلة البيانو. انتقلت تلك الدراسة مع البحث الحالى فى استخدام الاغانى الشعبية لتحديد مهارات العزف واختلقت فى نوع الاله ونوع الاغانى الشعبية المستخدمة.

الدراسة الثانية بعنوان :

" استخدام الألحان القومية فى تدريس آلة الفيولينة للطالب المبتدىء " **

هدفت تلك الدراسة الى ترغيب الطالب المبتدىء لدراسة آلة الفيولينة بطريقة مشوقة من خلال استخدام ألحان قومية مصرية مسموعه، اتبعت الدراسة المنهج التجريبي الذي قدم من

(١) مصطفى محمدأصلان : "أهمية إعداد الجيتار فى الموسيقى المصرية فى النصف الثانى من القرن العشرين"،

رسالة دكتوراه، كلية التربية الموسيقية، جامعة حلوان، القاهرة، ٢٠٠٩م، ص ٩

* نادية أحمد ماضي الرخاوي : رسالة دكتوراه غير منشورة، كلية التربية الموسيقية، جامعة حلوان، القاهرة، عام ١٩٧٩م.

** رضا رجب حسنين : رسالة دكتوراه غير منشورة، كلية التربية الموسيقية، جامعة حلوان، القاهرة، عام ١٩٨٢م.

مجلة علوم وفنون الموسيقى - كلية التربية الموسيقية - المجلد الثامن والثلاثون - يناير ٢٠١٨م

خلاله منهجاً تربوياً مستعيناً بالألحان القومية، وراعى أن يكون هناك تسلسل في المقومات التي تخدم العزف وصولاً إلى الإيجابية في تعليم آلة الكمان، وهو ما يطلق عليه ترجمة إجرائية لدور الألحان القومية في التعبير التربوي لتدريس آلة الفيولينه التي كان لها أثرها الفعال، ونتيجة إيجابية عما يدرس في المنهج التقليدي المتبع في الكلية.

ترتبط تلك الدراسة بالبحث الحالى فى انها استخدمت ألحان مستوحاه من البيئة المصرية المحيطة لترغيب الطلاب فى دراسة العزف وتختلف عنه فى استخدام الحان شعبية بورسعيدية خاصة بتراث محافظة بورسعيد لتعليم العزف بألة الجيتار.

الدراسة الثالثة بعنوان :

"استخدام الألحان الشعبية فى تكنيك العزف على آلة الفلوت لتحسين أداء الطالب المبتدئ" * .

هدفت تلك الدراسة الى تحسين أداء الطالب المبتدئ فى العزف على آلة الفلوت عن طريق إستخدام ألحان شعبية مستوحاه من البيئة المصرية، وقد اتبعت المنهج التجريبي، وتوصلت الى مجموعته من النتائج وأهمها أن التدريبات التكنيكية القائمة على الألحان الشعبية ادت الى تحسين الأداء التكنيكي لطالب آلة الفلوت، بالاضافة الى المحافظة على التراث الشعبى.

اتفقت تلك الدراسة مع البحث الحالى فى استخدام الالحان الشعبية لتحسين تكنيك العزف وتختلف عنه فى نوع الآلة المراد تحسن أدائها ونوع الالحان الشعبية البورسعيدية المستخدمه.

الدراسة الرابعة بعنوان :

" الاستفاده من الأغاني الشعبية فى اكتساب مهارة عزف المقامات العربية لطلاب آلة الكونتراباص " ** .

هدفت تلك الدراسة الى اكتساب مهارة عزف امقامات العربية لطلاب آلة الكونتراباص من خلال استخدام الأغاني الشعبية المصرية المتداولة ذات المقامات الشرقية المختلفة، وقد

* محمد مصطفى كمال : رسالة ماجستير غير منشورة، كلية التربية الموسيقية، جامعة حلوان، القاهرة، عام

١٩٩٦م

** تامر محمد بدران : بحث منشور، مجلة علوم ووفنون الموسيقى، مجلد ١٨، كلية التربية الموسيقية، جامعة

حلوان، القاهرة، عام ٢٠٠٨م.

اتبعت الدراسة المنهج الوصفي التحليلي، وتوصلت الى مجموعة من النتائج وأهمها ان الأغاني الشعبية تكسب طالب آلة الكونتراباص معارة عزف المقامات العربية. ترتبط تلك الدراسة مع البحث الحالى فى إستخدام الأغاني الشعبية فى عملية التعلم، وتختلف عنه فى نوع الآله المراد تحسين أدائها والهدف منها فى تحسين العزف على آلة الجيتار.

استفادات الباحثة من الاطلاع على الدراسات السابقة المرتبطة بالبحث فى:

- ١- التأكيد على أهمية تدريب المهارات التكنيكية العزفية لدى الدارس المبتدئ لما لذلك من أهمية بالغة فى اتقان العزف.
- ٢- التعرف على كيفية صياغة التدريبات المبتكرة مما اعان الباحثة فى ابتكار التدريبات الخاصة بالبحث الحالى.
- ٣- التعرف على كيفية تطوير وتوظيف الاغاني الشعبية للاستفاده منها للتدريب العزفى.
- ٤- التعرف على الخطوات الاساسية لإعداد البرامج التعليمية.

٢ - الأغنية الشعبية وارتباطها بالبيئة :

الأغنية الشعبية هي أحد الأنشطة المتميزة والفريدة التي يمارسها الإنسان في مختلف أدوار حياته منذ مولده وحتى مماته، وهي تلك الأغاني التي ترتبط بالشعب والتي تنتشر وتشيع بين الطبقات الشعبية من ذوى الثقافة المتوسطة والبسيطة فهي الأغنية المتوارثة التي لا ترتبط بمؤدي معين وليس لها مؤلف أو ملحن معروف، بل يساهم الجميع في تأليفها وتلحينها أو بتعديلها أو حذف أو إضافة أو ربما استحدثت فيها نصاً جديداً لها، وتقوم على بناء لحن بسيط وتؤدي في العادة جماعياً، وبالصورة التي تفرضها الظروف والمناسبات المرتبطة بها^(١).

إن ثقافتنا العربية لم تعرف مصطلحات الأغنية الشعبية "FOLKSONG" والحكاية الشعبية "FOLKTALE" وما إلى ذلك من مصطلحات شعبية إلا حديثاً جداً بالقياس إلى معرفة الثقافة الغربية بهذه المصطلحات والحقيقة أنه من الصعب أن نعرف على وجه الدقة متى صيغ مصطلح الأغنية الشعبية وإن كان يبدو أن المصطلح الألماني "VOLKLIED" الذي استخدمه هررد "HERDER" في الثلث الأخير من القرن الثامن عشر هو الذي ترجم بعد ذلك إلي مختلف اللغات ليعنى الأغنية الشعبية^(٢).

(١) فتحي عبد الهادي الصنفاوى : " التراث الغنائي المصري (الفلكلور) "، مرجع سابق، ص ١١، ١٣.

(٢) أحمد على مرسى : " الأغنية الشعبية مدخل إلي دراستها "، دار المعارف، القاهرة، عام ١٩٨٣م، ص ١٨.

مجلة علوم وفنون الموسيقى - كلية التربية الموسيقية - المجلد الثامن والثلاثون - يناير ٢٠١٨م

٣- الخصائص العامة للأغنية الشعبية^(١) :

- تعتمد في انتشارها على الانتقال الشفهي.
- تتميز بأن مادة الأغنية قد ظهرت لأول مرة كلحن أو نص بطريقة عفوية تلقائية ارتجالية من شخص أو عدة أشخاص لمناسبة معينة ووجدت استحسانا وقبولا من الوسط الشعبي.
- تتصف بالحيوية والشيوخ والانتشار وتؤدي وظائف إجتماعية متنوعة.
- تكون دارجة الأسلوب وباللهجة العامية.
- وجود علاقة وثيقة بين مواكبة اللحن لحركة العمل وإيقاعه المنتظم النشط، فنجد أغاني المهر تتميز بالإيقاع البطيء الهادئ، أما أغاني الأفراح ألقانها مشرقة مرحة نشيطة.
- تقوم اللازمة بدور هام في الأغنية، وهى شكل من أشكال التكرار الشعري واللحن الصوتي الذي يخضع له المغني
- غالبا ترتبط هذه الأغاني بحركة الجسم أو بعض أجزائه والتي غالبا ما ترتبط بالتصفيق أو الدق بالأرجل على الأرض أو بتمايل الجسم أو الرقص.
- قائمة على أسس مونوفونية البناء وليست قائمة على أسس بوليفونية أو هارمونية.
- يحدث تداخل بين الألحان الشعبية الأصلية في مكان ما مع الألحان الوافدة.
- معظم الأغاني تصاغ على إيقاعات بسيطة في ميزان ثنائي بسيط بينما يستخدم الميزان الرباعي البسيط بنسبة قليلة مع عدم وجود ميزان ثلاثي في كثير من الألحان.

٤- وظائف الأغنية الشعبية :

- المحافظة على المأثور والموروث وتدعيمه ونقله من جيل إلى جيل لتمنحه القيمة والحياة.
- تعكس القيم واتجاهات الجماعة.
- تتيح للأفراد الفرصة للحديث عن الأنماط السلوكية التي يحظر المجتمع الخوض وإبداء الرأي فيها.
- تلعب دورا هاما في الضبط الاجتماعي، حيث إنها تمجد الأنماط السلوكية المقبولة وتستهنج الأنماط السلوكية المزمومة.

(١) زينب صالح : " الأغنية الشعبية في مركز بركة السبع " رسالة دكتوراه غير منشورة، المعهد العالي للموسيقى

العربية، القاهرة، عام ١٩٩٣م، ص ٢٥

مجلة علوم وفنون الموسيقى - كلية التربية الموسيقية - المجلد الثامن والثلاثون -
يناير ٢٠١٨م

• تعكس الواقع الاجتماعي للسكان والتغيير الاجتماعي الذي يحدث في المجتمع.

٥- الألحان الشعبية بورسعيدية: (١)

تعد مدينة بورسعيد مؤثلاً للطبقتين الأرستقراطية والوسطى اللتين تحظيان بأرقى الفنون الحضارة من معمار وهندسة تخطيطية وانشائية ونحت وموسيقى التي تعكس المستوى المتقدم لأوروبا، فكانت آلة السمسمية هي الآلة الموسيقية التي تستخدم في عزف الألحان في بورسعيد، كانت موسيقى السمسمية البسيطة بأنغامها المصاحبة لرواية التراث والقصص الشعبي تسير على خطوط لحنية متكررة وأوزان إيقاعية بسيطة أقرب ما تكون الى فطرة عازفيها الذين لا يعرفون أى مدونات موسيقية، كما يؤدي ضيق المساحات اللحنية في السمسمية الى ضيق مساحات المقاطع الكلامية المغناة حتى يمكن للسمسمية بأوتارها الثلاث أو الخمسة أو السبعة أن تؤدي دورها في المواءمة ما بين لحن الكلمات ولحن الموسيقى.

وفى كل الأحوال كانت السمسمية بما تمثله من ثقافة موسيقية من ضم التشكيلات الأساسية فى ثقافة منطقة القناة سيما بورسعيد التي سجلت بها اجمل الالحان التي صاغت آلام الهزيمة وفرحة الانتصار.

٦- أنواع آلة الجيتار:

▪ الجيتار الكلاسيكى:

يستخدم لعزف الألحان الكلاسيكية ويعزف بأصابع اليد اليمنى مباشرة ولذلك تستخدم الأوتار المصنوعة من النايلون لهذا النوع، وقد استخدمت الباحثة الجيتار الكلاسيك فى البحث الحالى لتعليم الطلاب عينة البحث.

▪ الجيتار الشعبى:

يستخدم لعزف المصاحبة الهارمونية واللحن للغناء وللموسيقى ويعزف بالريشة وذلك لأن أوتاره مصنوعة من المعدن.

(١) كامل عيد : " بورسعيد علم ونغم " ، لجنة التاريخ والتراث، المجلس الأعلى للثقافة، محافظة

بورسعيد، دار الرشيدى للطباعة والنشر، بورسعيد، عام ١٩٩٨م، ص٩-١٠

مجلة علوم وفنون الموسيقى - كلية التربية الموسيقية - المجلد الثامن والثلاثون -
يناير ٢٠١٨م

▪ الجيتار الكهربائي:

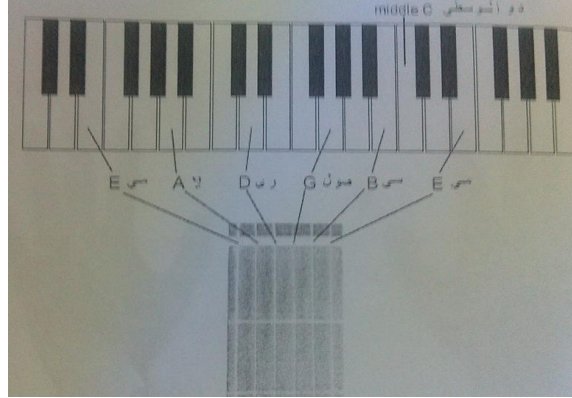
أهم ما يميزه اعتماده على مكبرات الصوت فى إصدار الصوت أنه وهد مصمم للإستخدام فى العزف المصاحبة الهارمونية وكذلك عزف الألحان.^(١)

الأجزاء الرئيسية لآلة الجيتار :



شكل رقم (١) يوضح الاجزاء الرئيسية لآلة الجيتار

▪ الضبطة الأساسية لآلة الجيتار:



شكل رقم (٢) يوضح الضبطة الاساسية لآلة الجيتار

▪ الجلسة الصحيحة والوضع الصحيح للجيتار أثناء العزف:

(١) محمد ناصف عطية: "الجيتار"، مكتبة الانجلو المصرية، الطبعة الثانية، القاهرة، ١٩٩٩م، ص ٢٨.

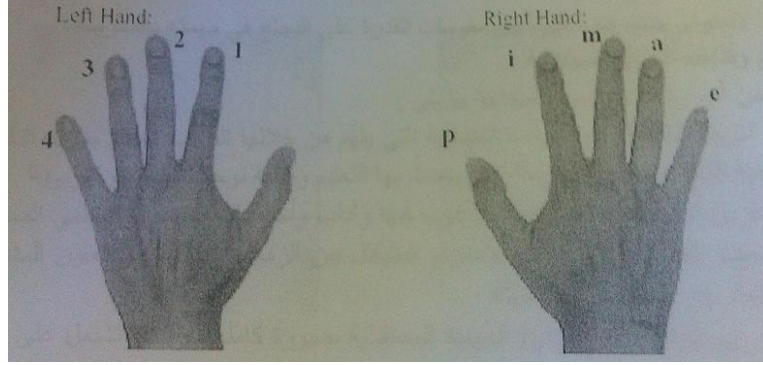
مجلة علوم وفنون الموسيقى - كلية التربية الموسيقية - المجلد الثامن والثلاثون - يناير ٢٠١٨م

تتعدد طرق الجلوس أثناء عزف آلة الجيتار تبعاً لنوع الجيتار المستخدم للعزف فنجد الجيتار الكلاسيك "موضوع البحث" له جلسة صحيحة أساسية كما بالشكل التالي:



شكل رقم (٣) يوضح الجلسة الأساسية لعزف الجيتار

■ أساسيات استخدام اليدين في العزف على آلة الجيتار:



شكل رقم (٤) يوضح أساسيات استخدام اليدين في العزف على آلة الجيتار

أصابع اليد اليسرى:	أصابع اليد اليمنى:
لا يستخدم لوجوده خلف الجيتار	P الإبهام
١	I السبابة
٢	M الوسطى
٣	A الخنصر
٤	E البنصر

ثانياً الإطار العملي: إجراءات البحث

إجراءات البحث : قامت الباحثة بالإجراءات التالية :

أولاً: الإجراءات المنهجية للبحث:-

• منهج البحث:

يتبع هذا البحث المنهج الوصفي التحليلي عند تحليل الاغانى الشعبية بورسعيدية عينة البحث، والمنهج التجريبي والذي يلائم طبيعة هذه الدراسة، وقد اختارت الباحثة التصميم التجريبي منهج المجموعتين (التجريبية والضابطة) وهو ما يتطلب التصميم التجريبي البسيط حيث قامت الباحثة بملاحظة أداء المفحوصين الذين تعرضوا لمعالجة ما وملاحظة أداء مفحوصين لم يتعرضوا للمعالجة السابقة ثم يتم مقارنة أداء كل منهم بعد التأكد من ضبط العوامل التي تؤثر على الظاهرة محل الدراسة^(١).

و ذلك لدراسة اثر تطويع الاغانى الشعبية بورسعيدية فى التدريب على الغناء والعزف بآله الجيتار، وما استخدمته الباحثة من وسائل و ادوات فى تدريب طلاب المجموعة التجريبية بعد حجب طلاب المجموعة الضابطة و عدم تعرضهم للمتغير المستقل وهو برنامج البحث اودلك بعد التأكد من ضبط كافة العوامل الاساسية المؤثرة فى المتغير التابع.

• عينة البحث:

قامت الباحثة باختيار عينة من دارسين مركز فنون جامعة بورسعيد بالفرقة الأولى والثانية من كليات (طب بشرى - صيدله- هندسة - تجارة - اداب - تربية اساسى، بلغ عددهم ٨ طلاب ذكور تم تقسيمهم إلى مجموعتين إحداهما تجريبية والأخرى ضابطة، كل مجموعة تتكون من ثمانية أفراد تتراوح أعمارهم من ١٨ - ١٩ سنة.

وقد تم اختيارهم بعد اجتيازهم لاختبار قدرات موسيقية، وقد بلغ قوام العينة الكلية (٨) طلاب لتعلم العزف بآله الجيتار والغناء، قسمت إلى مجموعتين المجموعة التجريبية وقوامها (٤) طلاب، والمجموعة الضابطة وقوامها (٤) طلاب كما يتضح فى الجدول التالى.

وقد راعت الباحثة الشروط الاتية بعد اختيار عينة البحث عشوائياً:

١- الانتظام فى الحضور.

(١) فؤاد البهي السيد : " علم النفس الإحصائي "، دار الفكر العربي، الطبعة الثانية، القاهرة، عام ١٩٧٩م، ص

٢- التأكد من سلامة الحواس وعدم المعاناه من أى إعاقة.

٣- تكافؤ الطلاب عينة البحث الكلية فى درجة مستوى الاستيعاب، وتحققت الباحثة من ذلك من خلال:

تكافؤ افراد مجموعتى البحث فى اختبار المعلومات الموسيقية * :

هدف اختبار المعلومات الموسيقية (شفهى) الى التحقق من التكافؤ بين مجموعتى البحث التجريبية والضابطة فى المعلومات الموسيقية التى ادرجت فى مراحل التعليم العام السابقة لمرحلة التعليم الجامعى،مجموع الدرجات ١٥ درجة، وذلك لعدم تخصص الطلاب فى المجال الموسيقى حيث ان الطلاب ملتحقين بكليات (الطب البشرى - الهندسة - الصيدله - التجارة - الاداب- تربية اساسى)، ويتضح فى الجدول التالي الفروق بين متوسطات درجات مجموعتى البحث فى اختبار المعلومات الموسيقية:-

جدول(١) يوضح تكافؤ افراد المجموعتين التجريبية والضابطة فى اختبار المعلومات الموسيقية

المجموعة	ن	م	ع	قيمة ت الدلالة
التجريبية	٤	١٦،٩٤	٢،١٨	٠،١٩٢
الضابطة	٤	١٧	٢،٢٢	غير دال احصائياً

ويتضح من الجدول (١) انه لا توجد فروق ذات دلالة احصائية بين مجموعتى البحث التجريبية والضابطة فى اختبار المعلومات الموسيقية، حيث جاءت(ت) المحسوبة اقل من قيمة (ت) الجدولية مما يدل على تكافؤ مجموعتى البحث فى هذا الاختبار.

- تتضمن ايضا عينة البحث عينة من الأغاني الشعبية البورسعيدية وبلغ عددها بعد الاستبيان اربعة أغاني من الاغاني السائده والمحفوظه لدى الشباب البورسعيدى والتي تم اختيارها بناءً على استطلاع رأى الخبراء لاكثر الاغاني شعبية **، وترتيبها طبقاً لذلك ثم تطويعها للاستفادة منها فى تدريب الطلاب على الغناء و العزف بأله الجيتار بطريقة مشوقه وسهله.

• أدوات البحث:

١- إستمارة إستطلاع رأى الخبراء فى الإختبار البعدى.

٢- استمارة إستطلاع رأى الخبراء فى إختيار العينة (الأغاني الشعبية البورسعيدية).

* ملحق رقم (٢)

** ملحق رقم (٣)

مجلة علوم وفنون الموسيقى - كلية التربية الموسيقية - المجلد الثامن والثلاثون -
يناير ٢٠١٨م

(١٠٧٩)

٣- المدونات الموسيقية لعينة البحث.

٤- البرنامج المقترح.

٥- الاختبار البعدى*.

تم الاختبار البعدى من خلال عرض كل ما تعلمه الطلاب فى فترة التدريب على لجنة متخصصة، شكلت من قبل الادارة المركزيه لرعاية الشباب بالجامعة وتم وضع الدرجات لطلاب المجموعتين الضابطة والتجريبية كل طالب على حده، لتحديد مدى تقدم الطلاب فى التدريب ومدى احرازهم من نتائج مرجوه.

• فلسفة البرنامج:-

تبنى فلسفة البرنامج من فلسفة التدريب بصفة عامة والتدريب الموسيقى بصفة خاصة، كذلك طبيعة الطلاب الغير متخصصين موسيقياً والمبتدئين فى الغناء العزف بأله الجيتار. وقدراتهم وحاجاتهم وميولهم ومشكلاتهم، وعملية التعلم وأسسها ونظرياتها، وطبيعة آله الجيتار والمهارة العزفيه به.

• اسس بناء البرنامج:-

راعت الباحثة عند بناء البرنامج المقترح ما يلى:-

١- وضوح الاهداف وقابليتها للقياس.

٢- المهارات العزفية المبدئية لاله الجيتار.

٣- استخدام استراتيجيات تدريس متنوعة تتدرج من السهل الى الصعب.

٤- تنوع اساليب التدريس المستخدمة، لمراعاة الفروق الفردية بين الطلاب.

٥- استخدام اساليب تقويم متنوعة ومناسبة.

٦- المكان التى يتم فيها تدريب الطلاب على العزف والغناء.

٧- تحديد المهارات العزفية المراد تميمتها على اله الجيتار للطلاب المبتدئين.(الجلسة

الصحيحة- العزف باصابع اليد اليمنى - العفق باصابع اليد اليسرى- استخدام اليدين

معا- اداء وسائل التظليل على الاله)

* ملحق رقم (٤)

مجلة علوم وفنون الموسيقى - كلية التربية الموسيقية - المجلد الثامن والثلاثون -
يناير ٢٠١٨م

(١٠٨٠)

• أهداف البرنامج:-

يهدف البرنامج إلى تعليم وتدريب الطلاب الملتحقين بمركز الفنون بجامعة بورسعيد الغناء والعزف بآلة الجيتار.

وقد تمت صياغة مجموعة من الأهداف الإجرائية في ضوء الهدف السابق ذكره روعى أن تغطي الجوانب المعرفية والحس حركية والإنفاعلية بشكل متكامل ومتوازن.

• محتوى البرنامج:

- الجانب الإيقاعى ومفاهيمه.
- الجانب اللحنى ومفاهيمه.
- الجانب الخاص بالمصطلحات التعبيرية.
- الجانب الخاص بالمهارات التقنية العزفية لآلة الجيتار.

• استراتيجيات التدريس فى البرنامج:

تنوعت طرق التدريس فيما يلى:

المحاضرة- المناقشة- التعلم الذاتى- الشرح- البيان العملى- العصف الذهنى.

• الوسائط التعليمية المستخدمة فى البرنامج:

راعت الباحثة اختيار الوسائط التى يمكن توفيرها او انتاجها بالامكانيات المتاحة، ولقد تباينت الوسائط التعليمية للشرح او لتثبيت معلومه معينه او لتوصيل معنى فكرة ما او لتكملة الموقف التعليمى المراد الوصول اليه، وذلك بهدف حصول الطلاب فى الغناء والعزف بآله الجيتار على خبرات مختلفة وتنمية القدرة لديهن على الملاحظة والاستنتاج من خلال الصوت والحركة واللون والشكل، وقد تم تحديد الوسائط التعليمية التالية:

- وسائط سمعيه: (آله الجيتار - آلة البيانو - أشرطة تسجيل او CD)
- وسائط مرئية: (برنامج POWERPOINT - سبوره - صور)
- وسائط سمعية ومرئية معاً: (جهاز الداتا شو لعرض برامج موسيقية - افلام)

• تحديد اساليب التقويم:

راعت الباحثة ان تختار اساليب التقويم التى تساعد على قياس مدى تقدم الطلاب فى العزف والغناء على آله الجيتار، والتى تمثلت فى التقويم المستمر - التقويم التشخيصى - التقويم التجميعى.

● المعالجات الإحصائية للبحث:

تم إجراء المعالجات الإحصائية باستخدام اختبار T-TEST للمجموعات المستقلة قانون "١" ن=١ ٢ لحساب دلالة الفروق بين متوسطات درجات طلاب المجموعة التجريبية ومتوسط درجات طلاب المجموعة الضابطة على الاختبار المعرفى للتأكد من تكافؤ العينة فى التطبيق القبلى،، كما تم استخدام اختبار T-TEST للمجموعات المرتبطة قانون "٢" ن=١ ٢ وايضاً حساب دلالة الفروق بين متوسطات درجات طلاب المجموعة التجريبية ومتوسطات درجات طلاب المجموعة الضابطة على الاختبار البعدى.

الإجراءات التطبيقية للبحث:

١- قامت الباحثة بإجراء اختبار شفوى (ملحق رقم ٢) للتحقق من تكافؤ المجموعتين.

٢- تحديد الفترة الزمنية للبرنامج:

تم تحديد المدى الزمني للبرنامج التدريبي، أى الوقت الذي يستغرقه التدريب، وذلك من خلال طبيعة لائحة مركز الفنون، وكذلك بناءً على الدراسة الاستطلاعية التي قامت بها الباحثة على الطلاب عينة البحث، حيث يُدرس البرنامج على مدار (١٢) أسبوع، بواقع (يومين) أسبوعياً، ويقسم كل درس على يومين (تدريبي - تطبيقي)، وزمن كل درس (٦٠) دقيقة الى جانب تطبيق الاختبارات، والجدول التالي يوضح الفترة الزمنية لتنفيذ البرنامج.

٣- أماكن تطبيق البرنامج مركز الفنون بمقر جامعة بورسعيد ببورفؤاد.

٤- الخطوات التي اتبعتها الباحثة قبل تنفيذ البرنامج:

قامت الباحثة بضبط الاجراءات التجريبية للحصول على نتائج على درجة عالية من الصدق وذلك من خلال:

- المدرب: روعى ان يكون المدرب الذى يقوم بالتدريب للمجموعة التجريبية هو نفس المدرب الذى يقوم بالتدريب للمجموعة الضابطة حتى تتوافر اللماتلة فى التدريس.
- محتوى دروس البرنامج: تم توحيد المحتوى العلمى للدروس المقدمة للمجموعتين.
- الفترة الزمنية للبرنامج: روعى ان يكون زمن التدريب للمجموعتين موحداً (٦٠) دقيقة للدرس طبقاً لأسس التدريب فى البرامج التعليمية.
- الوقت: تم التدريب للمجموعتين فى ميعاد ثابت ومحدد وكذلك اعطاء المجموعتين نفس الوقت لاجراء القياسات البعدية.
- المكان: تم تدريب المجموعتين فى ذات المكان.

مجلة علوم وفنون الموسيقى - كلية التربية الموسيقية - المجلد الثامن والثلاثون -
يناير ٢٠١٨م

(١٠٨٢)

▪ اكتساب الخبرات: عدم اختلاط المجموعتين التجريبية والضابطة والذي قد يؤدي الى تبادل الخبرات بينهما مما يؤثر على النتائج فى القياس البعدى. وقد ابدى الطلاب تعاوننا فى هذا الشأن مما ادى الى صحة النتائج.

الاعداد لتدريب الطلاب المبتدئين للغناء والعزف على آلة الجيتار :

▪ اعداد خطة التدريب الاسبوعية

راعت الباحثة ان تكون خطة التدريب ثابتة للمجموعتين الضابطة والتجريبية لكل من (القواعد الموسيقية- العزف على آلة الجيتار - الغناء) وتزيد المجموعة التجريبية عن الضابطة فى التدريب على الاغانى الشعبية البورسعيدية وتطويعها من تمارين تقنية وغنائية لتنمية الاداء العزفى والغنائى الجيد على آلة الجيتار.

▪ التخطيط لتقديم التدريب:

راعت الباحثة عند التخطيط لتدريب الطلاب على الغناء والعزف بآله الجيتار ان تهيبء أذهان الطلاب للمادة العلمية فى بداية الدرس من خلال:

- استدعاء متطلبات التعلم المسبقة لديهم ومراجعتها.
- إتاحة الفرصة للطلاب لإستنباط موضوع الجلسة.
- تقديم الدرس بما يثير اهتمامات الطلاب ويزيد دافعيتهم للتعلم.
- اخبار الطلاب باهداف البحث بصورة دقيقة وواضحة.
- عرض اهمية اهداف الدرس فى صورة احتياجات ومتطلبات وذلك بهدف تركيز انتباههم على الدرس الجديد.
- تنظيم الافكار والمعلومات التى سوف يتضمنها الدرس.

▪ تحديد اهداف التدريب:

راعت الباحثة عند التخطيط للتدريب على الغناء والعزف بآله الجيتار للطلاب ان يتضمن كل درس اهداف متعلقة بالمحتوى المعرفى واهداف تتصل بالمحتوى التطبيقى واخرى تتعلق بالمشاعر والاتجاهات والقيم، كما تم مراعاة صياغة هذه الاهداف صياغة اجرائية سلوكية خاضعة للتقويم.

▪ بناء محتوى التدريب:

تم ذلك من خلال تنظيم المادة العلمية التى سبق تحديدها فى محتوى البرنامج وترتيب عناصرها بشكل منطقى سليم مما يجعل التدريب متسلسلا ومترابطا وواضحا، كذلك شمول كل درس على

جانب معرفى وجانب تطبيقى على ان تكون صياغة محتوى الجانب المعرفى على صلة وثيقة بصياغة محتوى الجانب التطبيقى.

اجراءات تنفيذ البرنامج:

اولاً: تحليل الاغانى الشعبية البورسعيدية (عينه البحث) :-

١. تحليل الاغانى الشعبية البورسعيدية عينه البحث.
 ٢. تحديد الايقاعات والنغمات اللازمه للتدريب المبتدئين.
 ٣. إعداد الدروس الخاصة بالاغانى والتمارين المبتكره وتطبيقها.
 ٤. الاختبار البعدي للمجموعتين التجريبية والضابطة.
- قامت الباحثة بعرض العينة المختارة على أساتذة متخصصين* ، حتى يتم التأكد من سلامة وصدق العينة.

جدول رقم (٢) : العينة المختارة من الاغانى الشعبية

م	اسم الأغنية	السلم	الميزان
١	يا معداوى	دو الصغير	رباعى
٢	آه يلالى	دو الصغير	رباعى
٣	اللى يجب	دو الصغير	رباعى
٤	التار	دو الصغير	ثنائى

جدول رقم (٣) : استمارة تحليل العينة :

م	عنصر التحليل
١	اسم الأغنية- الكلمات
٢	السلم المصاغ عليه لحن الأغنية.
٣	الميزان - التركيبات الإيقاعية.
٤	المساحة الصوتية.
٥	المسافات المستخدمة.

* ملحق (١)

مجلة علوم وفنون الموسيقى - كلية التربية الموسيقية - المجلد الثامن والثلاثون - يناير ٢٠١٨م

(١٠٨٤)

١- أغنية (يا معداوي) *

1 غ أ عاد ي قل يث عاك م ني - عاك وي دا - عاك يم

4 ني - ن - جن - حم - رو يا عاك بع ني - من - عاك

7 عاك نم - عاك وي - دا عاك يم ني ن - جن

10 ني - عاك - عاد م وي دا عاك يم

شكل رقم (٥)

كلمات الأغنية

أشوف حبيبي وأعود وبياك
بعذك يا روحي مجنني
يا معداوي معاك خدني

يا معداوي خدني معاك
ياللي البعاد أخذك مني
يا معداوي خدني معاك

□ السلم :

دوالصغير

□ الميزان : 4

□ التركيبات الإيقاعية المستخدمة في اللحن :

□ المساحة الصوتية :

□ التحليل النغمي :

أ (استخدام التابع اللحني (م ٣، م ٤، م ٥، م ٦) .

ب) التأكيد على مسافتي (٢ص، ٢ك) .

ج) استخدام التكرار النغمي .

* تدوين : الباحثة.

مجلة علوم وفنون الموسيقى - كلية التربية الموسيقية - المجلد الثامن والثلاثون -
يناير ٢٠١٨م

(١٠٨٥)

٢- أغنية (آه يالالي) *

شكل رقم (٦)

كلمات الأغنية :

يابو العيون السود ياخلي
 آه يا لالي يا لالي يا لالي
 خليك على كيفك تملي
 آه يا لالي يا لالي يا لالي
 عيني يا لالي يا سيدي يا لالي يا روعي يا لالي
 آه آه آه آه آه آه آه آه آه

□ السلم: دو الصغير

□ الميزان: (4/4)

□ التركيبات الإيقاعية المستخدمة في اللحن :

□ المساحة الصوتية :

□ التحليل النغمي :

□ أ (استخدام التكرار النغمي .

* تدوين : الباحثة.

مجلة علوم وفنون الموسيقى - كلية التربية الموسيقية - المجلد الثامن والثلاثون -
 يناير ٢٠١٨م

(١٠٨٦)

ب) استخدام التتابع اللحني في م (٥ ، ٦ ، ٧)، ثم عمل تنويع آخر على نفس التتابع في م (٨ ، ٩ ، ١٠) .

ج) عرض للأربع نغمات الأولى هبوطاً في م (٤) وصعوداً في م (١١).

٣- أغنية (اللي يحب) *

1 نيه ع شي - نون - مي - يو - وحيي نيه - نغ - بان - بي - حب - إلهي

5 لم - عن يك - و رح - يف و لم - سل فوو - - سوفي - - تن

9 نيه - نغ - بان - بي - حب - إلهي لم - يك - و رح - يف و

وحييه ميهونتس عليه
ويفرح ويتكلم

إلهي يحب بيان في عينيه
كل ما يشوفه يسلم

شكل رقم (٧)

كلمات الأغنية :

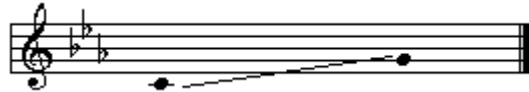
□ السلم: دو الصغ.
4/4

□ الميزان : () .

□ التركيبات الإيقاعية المستخدمة في اللحن :



□ المساحة الصوتية :



* تدوين : الباحثة.

مجلة علوم وفنون الموسيقى - كلية التربية الموسيقية - المجلد الثامن والثلاثون -
يناير ٢٠١٨م

(١٠٨٧)

□ التحليل النغمي :

أ) التأكيد على سلم دو الصغير صعوداً وهبوطاً.

ب) معظم الأغنية لا تتعدى النغمات السلمية.

ج) اتخاذ تيمه معينة وتكرارها في م (٥)، م (٦)، م (٧)، م (٨).

٤- أغنية (التار) *

شكل رقم (٨)

كلمات الأغنية :

يا بلدى التار التار

التار التار التار

يا ولدى لعدو الدار

النار النار النار

* كامل عيد : " بورسعيد علم ونغم "، مرجع سابق، ص ١٠٨.

مجلة علوم وفنون الموسيقى - كلية التربية الموسيقية - المجلد الثامن والثلاثون -
يناير ٢٠١٨م

(١٠٨٨)

انا عربى مناضل وينادى
وده مش معناه إن سلامى
أبدأ ما استسلم لعدوى
وإن كان اتمكن وغدر بى

بإسمك يا سلام
يبقى استسلام
أبدأ ما حنام
الكاس دوار

□ السلم : دو الصغير .

□ الميزان : ثنائى .

□ التركيبات الإيقاعية المستخدمة في اللحن :



وتتمثل في الوحدة الأولى والثانية من كل مازورة، ويلاحظ أن التركيبات الإيقاعية السابقة تتكرر في بداية كل مازورة.

□ المساحة الصوتية :



□ التحليل النغمي :

أ (تبدأ كل مازورة بتكرار نغمة البداية، وربما تنتهي بنفس الأسلوب.

ب) استعراض تسلسل نغمات الجنس في شكل سلمى هابط على إيقاع ()
في م (٢)، م (٣).

ج) استخدام مسافتي (٢ متوسطة، ٣ متوسطة) بصفة مستمرة في اللحن صعوداً وهبوطاً.

ثانياً: تنفيذ خطة البرنامج التدريبية:-

تم تطبيق البرنامج التدريبي بشقين:

أ- تم تدريب طلاب (المجموعتين) في اثني عشر جلسة لتحقيق الاهداف التالية:-

• القواعد الموسيقية:

- التعرف على شكل العلامات الإيقاعية وزمنها.
- التعرف على المدرج الموسيقى ومفتاح صول
- التعرف على السلم الموسيقى وموقعة على المدرج
- التعرف على الرباط الزمنى - الرباط اللحنى.

مجلة علوم وفنون الموسيقى - كلية التربية الموسيقية - المجلد الثامن والثلاثون -
يناير ٢٠١٨م

(١٠٨٩)

- التعرف على العلامات المنقوطة.
- التعرف على خط المازورة - الموازين الموسيقية
- التعرف على النغمات الملونه وعلامات الرفع والخفض..
- التعرف على وسائل التظليل.
- قراءة التمارين الصولفائية مع إشارة الميزان.

• عزف آلة الجيتار:

- التعرف على اجزاء الجيتار .
- طريقة الجلوس والعزف الصحيحة على الاله.
- ضبط اوتار الجيتار .
- شرح اصابع اليد اليمنى.
- شرح اصابع اليد اليسرى.
- التعرف على الدساتين على اله الجيتار .
- التعرف على مواقع العزف على اوتار الجيتار وترتيبها على المدرج.
- تطبيق التدريبات العملية على الاوتار المطلقة.
- عزف تدريبات خاصة باليد اليمنى.
- عزف تدريبات خاصة باليد اليسرى.
- عزف السلم الكروماتيك على اله الجيتار .
- عزف سلم دو الكبير والاربيج بأوضاعه على آلة الجيتار.
- عزف سلم دو الصغير والاربيج على آلة الجيتار.

• التدريب على الغناء مع العزف:

- غناء تمارين صوت متنوعه على اله البيانو.
- غناء السلم دو الكبير صاعد هابط بالمقطع لا - صولفائيا.
- غناء السلم دو الكبير صولفائيا صعودا وهبوطا على اله الجيتار .
- غناء سلم دو الصغير صعودا وهبوطا على آلة الجيتار .
- غناء السلم الصغير صولفائيا على اله الجيتار مع التنويع الايقاعى.

ب- تم تطبيق التمارين التي تم تطويرها من الأغاني الشعبية البورسعيدية لتعليم الغناء والعزف بألة الجيتار لطلاب المجموعة التجريبية (عينة البحث) فى ثمانى جلسات.

الجلسة الأولى والثانية:-

الزمن: ١٢٠ دقيقة

الأهداف :

- أداء التكرار اللحني غناء وعزفا بألة الجيتار .
- أداء التابع اللحني غناء وعزفا بألة الجيتار .
- غناء وعزف التمارين صولفائيا المشتقة من الاغنية الشعبية البورسعيدية " يا معداوى" بأله الجيتار .

- غناء وعزف الاغنية الشعبية البورسعيدية " يا معداوى" بأله الجيتار .

طرق التدريس المستخدمه:

المحاضرة- البيان العملى

الوسائط التعليمية المستخدمة:

آلة الجيتار - أشرطة و CD - جهاز تسجيل.

إجراءات الجلسة:

• التمهيد:

- قام الطلاب بعزف سلم دو الصغير صعودا وهبوطا بألة الجيتار ثم غناءة صولفائياً مرة وبالمقطع (لا) مرة أخرى.
- استمع الطلاب لأغنية " يا معداوى" كاملة والتجاوب معها غناءً.
- أداء التمارين المشتقة من اغنية (يا معداوى):

التمرين الاول:-

0 1 0 3 0 3 0 1 0 1 0 1 0 3 0 3 0 3
p i m i p i m i m i - - - - p i m i

0 3 1 3 1 0 3 3 0 1 3 0 0 1 3 1 0 0 3 1 0 3
p i m i m i m p i m i m p i m i m p i m i m

شكل رقم (٩)

مجلة علوم وفنون الموسيقى - كلية التربية الموسيقية - المجلد الثامن والثلاثون -
يناير ٢٠١٨م

(١٠٩١)

- قام الطلاب بتصفيق التمرين ايقاعيا كاملا ثم محاولة قراءة النغمات مع التصفيق
 - قام الطلاب بعزف التمرين مع مراعاة تكرار الموازير واستخدام اصابع اليد اليمنى بالترتيب.
 - طلبت الباحثة من الطلاب اداء الخمس موازير الاولى من التمرين باداء منقطع والخمس موازير التي تليها بالاداء المتصل، ثم تكراره بالتبديل لاتقان العزف.
 - قام الطلاب بغناء التمرين ثلاث مرات متدرجة السرعة، وقد وجد الطلاب صعوبة في غناء م (٨)، م (٩) وقد تغلب الباحث على تلك الصعوبات بالتكرار مع العزف.
- التمرين الثاني:-

01 030103 0 - 13 0 10-- 3 03--
 p i m p i m i p i m i m i m----- p i m i m--
 03 03 1 31-- 0 10-- 3
 p i m i m i m-----

شكل رقم (١٠)

- تم اتباع الخطوات السابقة للتمرين الاول.
 - قام الطلاب بغناء التمرين ثلاث مرات متدرجة السرعة.
- الاغنية الشعبية يا معداوى:-
- قام الطلاب بعزف أغنية يا "معداوى" شكل رقم (٥) كامله على آلة الجيتار بالتدريب مع مراعاة ترقيم اصابع اليد اليمنى واليسرى اثناء العفق حتى تمكنوا من عزف الاغنية بشكل جيد.
 - ثم قام الطلاب بغناء الاغنية بالمقطع (لا) ثم غنائها صولفائياً.
- التقويم:-
- أدى الطلاب التمرين الأول بدون صعوبات، الا ان الموازير (٨-٩-١٠) قد تم تكرارهم لتعدد النغمات مع ضبط الايقاع ومع التكرار اصبح اداء التمرين افضل.
 - قاموا الطلاب بغناء التمرين الأول بشكل جيد دون صعوبات تذكر.
 - كانت استجابته الطلاب جيده للتمرين الثاني مع مراعاة التكرار اللحني والحفاظ على الزمن اثناء العزف.

- لم يجد الطلاب صعوبات أثناء أداء التمرين الثاني غناء سوى في المرة الثالثة في الإيقاع السريع ولقد تغلبت عليها الباحثة بإعادة الغناء بزمان بطيء وتدرج في السرعة مرة أخرى مع العزف إلا أن زالت الصعوبة.

- لم يجد الطلاب صعوبات في الأداء غناء وعزفا بآله الجيتار للأغنية الشعبية " يا معداوى.

الجلسة الثالثة والرابعة:-

الزمن: ١٢٠ دقيقة

الأهداف :

- أداء النغمات المتكررة غناء وعزفا بآلة الجيتار.
- أداء التتابعات اللحنية والتنويع عليها غناء وعزفا بآلة الجيتار.
- أداء وسائل التظليل غناء وعزفا بآلة الجيتار.
- غناء وعزف التمارين صولفائيا المشتقة من الاغنية الشعبية البورسعيدية " آه يا لالى يا لالى بآله الجيتار .
- غناء وعزف الاغنية الشعبية البورسعيدية " آه يا لالى يا لالى " بآله الجيتار.

طرق التدريس المستخدمه:

المحاضرة- البيان العملى

الوسائط التعليمية المستخدمة:

آلة الجيتار - أشرطة و CD - جهاز تسجيل.

إجراءات الجلسة:

• التمهيد:

- قام الطلاب بأداء تمرينات صوتية بسيطة فى سلم دو الصغير.
- قام الطلاب بعزف سلم دو الصغير صعودا وهبوطا بآلة الجيتار ثم غناءة صولفائياً مرة وبالمقطع (لا) مرة أخرى.
- استمع الطلاب لأغنية " آه يا لالى يا لالى " كاملة والتجاوب معها غناءً.

مجلة علوم وفنون الموسيقى - كلية التربية الموسيقية - المجلد الثامن والثلاثون -
يناير ٢٠١٨م

(١٠٩٣)

الاجنية الشعبية اه يالالى يا لالى:-

- قام الطلاب بعزف أغنية "اه يالالى يالالى" كامله على آلة الجيتار بالتدريب مع مراعاة ترقيم اصابع اليد اليمنى واليسرى اثناء العفك حتى تمكنوا من عزف الاغنية بشكل جيد.
- ثم قام الطلاب بغناء الاغنية بالمقطع (لا) ثم غنائها صولفائياً ولم يجد الطلاب صعوبات في الأداء.

• التقويم:-

- قام الطلاب باداء التمرين الاول عزفاً بصعوبه للموازير (١-٢-٣) وذلك بسبب التكرار النغمى المتتابع مع التبديل بين اصابع اليد اليسرى، مما دعى الباحثة الى استخدام زمن بطئ والتدرج فى السرعة للتمكن فى تبديل الاصابع حتى التوصل لاداء التمرين بشكل صحيح.
- وجد الطلاب صعوبة فى التمرين الأول فى الانتقال من م (٣) - م (٤) فى مسافة ٢ ص هابطة، وفي الانتقال من م (٥) - م (٦) فى مسافة ٣ ك هابطة مع صعوبة التكرار النغمى، وقد تغلبت الباحثة على تلك الصعوبات بتكرار غناء الموازير الصعبة.
- كانت استجابة الطلاب جيده للتمرين الثانى مع مراعاة التكرار اللحنى والحفاظ على الزمن اثناء العزف.

الجلسة الخامسة والسادسة:-

الزمن: ١٢٠ دقيقة

الأهداف :

- التأكيد على غناء وعزف الخمس نغمات الأولى من سلم دو الصغير على آلة الجيتار.
 - أداء النغمات السلمية صعوداً وهبوطاً غناءً وعزفاً بالآلة الجيتار.
 - غناء وعزف التمارين صولفائياً المشتقة من الاغنية الشعبية البورسعيدية " اللى يحب" بالآلة الجيتار.
 - غناء وعزف الاغنية الشعبية البورسعيدية " اللى يحب" بالآلة الجيتار.
- طرق التدريس المستخدمه:

المحاضرة- البيان العملى

الوسائط التعليمية المستخدمة:

آلة الجيتار - أشرطة و CD - جهاز تسجيل.

مجلة علوم وفنون الموسيقى - كلية التربية الموسيقية - المجلد الثامن والثلاثون -
يناير ٢٠١٨م

(١٠٩٥)

الاجنية الشعبية " اللى يحب " :-

- قام الطلاب بعزف أغنية "اللى يحب" كامله على آله الجيتار بالتدريب مع مراعاة ترقيم اصابع اليد اليمنى واليسرى اثناء العفق حتى تمكنوا من عزف الاغنية بشكل جيد.
- ثم قام الطلاب بغناء الاغنية بالمقطع (لا) ثم غنائها صولفائياً ولم يجد الطلاب صعوبات في الأداء.

• التقويم :-

- قام الطلاب باداء التمرين الأول بصعوبه للموازير (١-٢-٣) وذلك أداء الأوامر لأداء الشدة والخفوت أثناء العزف، مما دعى الباحثة الى استخدام زمن بطئ والتدرج فى السرعة للتمكن فى تبديل الاصابع واستيعاب الأمر حتى التوصل لاداء التمرين بشكل صحيح.
- وجد الطلاب صعوبة فى غناء التمرين الأول م(٣)، م (٥) وقد تغلب الباحث على تلك الصعوبات بالتكرار.
- وجد الطلاب فى التمرين الثانى بعض الصعوبات فى غناء مسافة ٢ ص هابطة فى م (١) ووجدوا أيضاً صعوبات فى غناء م (٣)، م (٦) وقد تغلبت الباحثة على تلك الصعوبات بالغناء مع الطلاب وتكرار الموازير الصعبة إلى أن زالت تلك الصعوبات.

الجلسة السابعة والثامنة :-

الزمن: ١٢٠ دقيقة

الأهداف :

- أداء النغمات السلمية غناء وعزفا بآلة الجيتار.
- أداء التتابعات اللحنية والتتويج عليها غناء وعزفا بآلة الجيتار.
- غناء وعزف التمارين صولفائياً المشتقة من الاغنية الشعبية البورسعيدية " التار " بآله الجيتار.
- غناء وعزف الاغنية الشعبية البورسعيدية " التار " بآله الجيتار.

طرق التدريس المستخدمه:

المحاضرة- البيان العملى

الوسائط التعليمية المستخدمة:

آلة الجيتار - أشرطة و CD - جهاز تسجيل.

مجلة علوم وفنون الموسيقى - كلية التربية الموسيقية - المجلد الثامن والثلاثون -
يناير ٢٠١٨م

(١٠٩٧)

- تم اتباع الخطوات السابقة للتمرين الاول، وكانت استجابة الطلاب جيدة مع مراعاة التكرار اللحني والحفاظ على الزمن اثناء العزف.
 - قام الطلاب بغنائه ثلاث مرات متتالية متدرجة في السرعة.
- الاغنية الشعبية التار:-

- قام الطلاب بعزف أغنية "التار" كامله على آلة الجيتار بالتدريب مع مراعاة ترقيم اصابع اليد اليمنى واليسرى اثناء العفق حتى تمكنوا من عزف الاغنية بشكل جيد.
 - ثم قام الطلاب بغناء الاغنية بالمقطع (لا) ثم غنائها صولفائياً ولم يجد الطلاب صعوبات في الأداء.
- **التقويم:-**

- استطاع الطلاب أداء التمرين الاول بشكل جيد مع مراعاة ارقام الاصابع فى اليدين مما يدل على تفهمهم للوضع الصحيح للعزف بآلة الجيتار.
- لم يجد الطلاب اى صعوبات في غناء التمرين الأول وكان الوقت لانجاز التمرين مثالى.
- وجد الطلاب صعوبات كثيرة في غناء هذا التمرين وخاصة م (٤)، م (٦)، م (٧) فقامت الباحثة بمراجعة هذا التمرين عدة مرات بداية بسرعات بطيئة جداً وتدرج إلى الأسرع وصولاً إلى السرعة المطلوبة، وبهذا تغلبت الباحثة على الصعوبات.

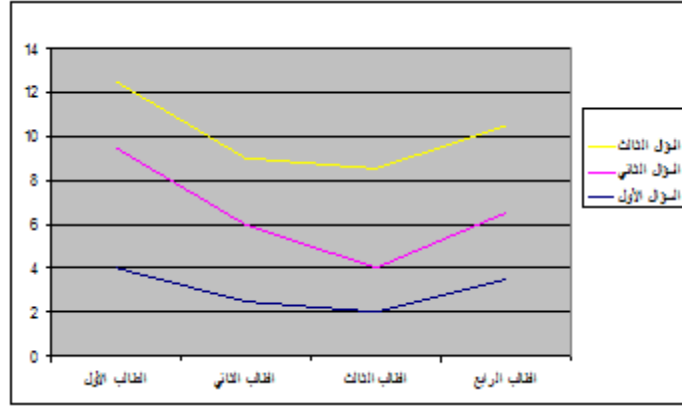
نتائج البحث وتفسيرها

لما كان الهدف الرئيسي للدراسة هو تصنيف وتحليل العينة المختارة من الاغاني الشعبية البورسعيدية والممثلة في السلام الصغير وما تحويه من أبعاد ومسافات وإيقاعات، وكذلك اقتراح تمارين صولفائية مستنبطة من هذه الاغاني قد تساهم في التدريب المستمر لرفع مستوى الأداء العزفي والغنائى على آلة الجيتار لذلك كانت نتائج البحث كما يلي :

١. من الجدول التالي الذي يوضح درجات طلاب المجموعة الضابطة لكل سؤال على حدة فى الاختبار البعدى، كما يوضح المتوسط الحسابي لدرجة المجموعة ككل عن كل سؤال :

جدول رقم (٤) يبين درجات المجموعة الضابطة (بعدي)

الأسئلة	الطالب الأول	الطالب الثاني	الطالب الثالث	الطالب الرابع	متوسط الدرجات	النهاية العظمى
السؤال الأول	4	2.5	2	3.5	3	10
السؤال الثاني	5.5	3.5	2	3	3.5	10
السؤال الثالث	3	3	4.5	4	3.625	10

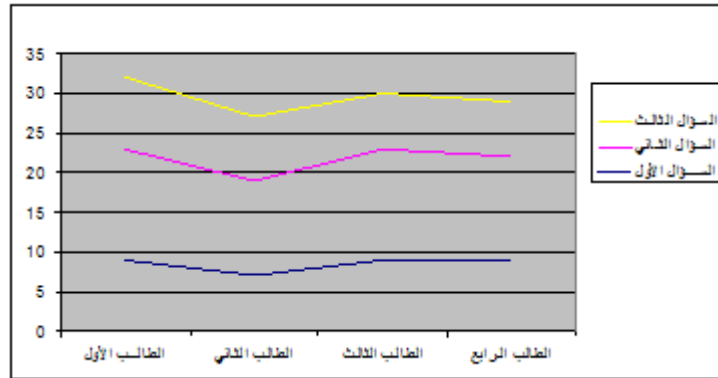


شكل رقم (١٧)

٢. من الجدول التالي الذي يوضح درجات طلاب المجموعة التجريبية لكل سؤال على حدة في الاختبار البعدي، كما يوضح المتوسط الحسابي لدرجة المجموعة ككل عن كل سؤال :

جدول رقم (٥) يبين درجات المجموعة التجريبية (بعدي)

الأسئلة	الطالب الأول	الطالب الثاني	الطالب الثالث	الطالب الرابع	متوسط الدرجات	النهاية العظمى
السؤال الأول	9	7	9	9	8.5	10
السؤال الثاني	14	12	14	13	13	10
السؤال الثالث	9	8	7	7	8	10

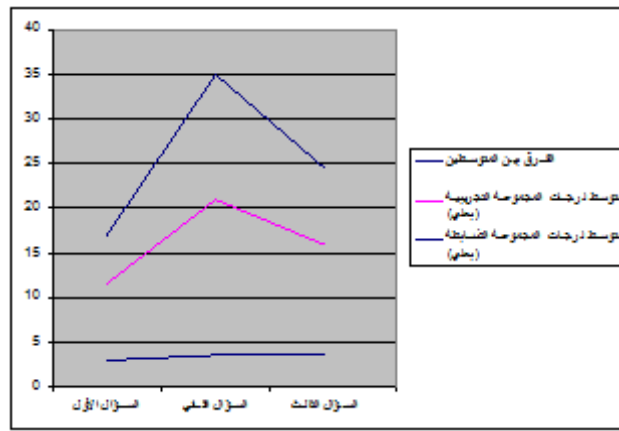


شكل رقم (١٨)

٣. من الجدول التالي يوضح الفرق بين متوسطي درجات الاختبار البعدي للمجموعتين التجريبية والضابطة لصالح المجموعة التجريبية:-

جدول رقم (٦) الفرق بين متوسطي درجات الاختبار البعدي للمجموعتين التجريبية والضابطة:

الأسئلة	متوسط درجات المجموعة الضابطة (بعدي)	متوسط درجات المجموعة التجريبية (بعدي)	الفرق بين المتوسطين
السؤال الأول	3	8.5	5.5
السؤال الثاني	3.5	17.5	14
السؤال الثالث	3.625	12.25	8.625



شكل رقم (١٩)

تحقيق فرض البحث وتفسير النتائج :

- يتم في هذا الجزء تفسير النتائج التي سبق عرضها في ضوء فرض البحث وهو :
١. من خلال الإطار النظري وتصنيف بعض الأغاني الشعبية البورسعيدية وجدت الباحثة أن سلم دو الصغير في تلحين هذه الأغاني هو الأكثر انتشاراً وحفظاً، مما يجعلنا نلاحظ أهمية هذا المقام بالفطرة.
 ٢. لم تجد الباحثة من خلال تصنيف الاغاني الشعبية البورسعيدية أي أغنية على الميزان الثلاثي ولهذا يعتبر هذا الميزان شبه منعدم في تلك الأغاني الشعبية.
 ٣. من النتائج الإحصائية السابقة يتضح لنا مدى تأثير الأسلوب المقترح على تدريب الطلاب الغناء والعوف بآله الجيتار (المجموعة التجريبية)، وبالفرض الذي وضعته الباحثة أنه باستنباط تمارين عزفية وغنائية من الاغاني الشعبية البورسعيدية قد يساهم في التغلب على بعض مشاكل الأداء العزفي على آلة الجيتار والغناء ايضاً، كما وجدت الباحثة أن تحليل

مجلة علوم وفنون الموسيقى – كلية التربية الموسيقية – المجلد الثامن والثلاثون – يناير ٢٠١٨م

درجات المجموعة التجريبية تجيب على فرض البحث الذي يتمثل في أن عزف الطلاب الاغنية الشعبية النابعة من البيئة والحياة في محافظة بورسعيد وعزفه بآلة الجيتار ساهم في رفع مستوى أداء الطلاب في عزفاً، كما أنه ساهم في رفع مستوى أداء الطلاب للسلم الصغير وتفهم المسار اللحني للتمارين الغنائية المؤلفة النابعة من مسافات بسيطة مختلفة، وكذلك الإحساس بالإيقاع المصاحب للمسار اللحني والمستلهم من الاغنية الشعبية، مما اسهم في رفع مستوى الاداء الغنائي والعزفي بآله الجيتار لدى طلاب المجموعة التجريبية .

٤. إن المنحنى البياني للمجموعة التجريبية أثبت أن تطويع الاغنية الشعبية التي تمثل البيئة البورسعيدية تكون مخزوناً سمعياً لدى طلاب المحافظة وبذلك تسهل على الطالب تفهمها وتذوقها واستخدامها كأساس لاستلهم تمارين عزفيه وايضا غنائية على نمط هذا اللحن.

التوصيات والمقترحات :

- ١ - أن تهتم وسائل الإعلام السمعية والبصرية بالأغاني الشعبية والعمل على انتشارها.
- ٢ - الاستعانة بالأسلوب المقترح في تنمية قدرة الطالب على الأداء العزفي لمختلف الآلات الموسيقية المختلفة.
- ٣ - توفير الوسائل السمعية من الأغاني الشعبية داخل الكليات المتخصصة وذلك لاستخدامها في مادة الصولفيج الغربي والإيقاع والتعبير الحركي.
- ٤ - الاهتمام بتزويد المناهج الدراسية بالالحن الشعبية المحيطة بالطالب، ومعرفة الطالب بالموقف الوطني المرتبط بتلك الالحن.

قائمة المراجع

١. أحمد رشدي صالح : "الأدب الشعبي" ، مكتبة النهضة المصرية ، القاهرة ، عام ١٩٦٨م.
٢. أحمد مرسي : "الأدب الشعبي وفنونه" ، الهيئة المصرية العامة للكتاب، القاهرة، عام ١٩٨١م.
٣. أحمد على مرسي : "الأغنية الشعبية مدخل إلى دراستها" ، دار المعارف، القاهرة، عام ١٩٨٣م.
٤. أميرة سيد فرج : "أثر تدريب الصولفيج بطريقة معينة في استيعاب مادتي الهارموني والتحليل بطريقة أكثر موسيقية" ، رسالة ماجستير غير منشورة، كلية التربية الموسيقية، جامعة حلوان، القاهرة، عام ١٩٧٣م.
٥. بهيجة صدقي رشيد : "أغاني مصرية شعبية" ، مكتبة الأنجلو المصرية، القاهرة، عام ١٩٨٢م.
٦. تامر محمد بدران : "الاستفادة من الأغاني الشعبية في اكتساب مهارة عزف المقامات العربية لطلاب آلة الكونتراباص" ، بحث منشور، مجلة علوم ووفنون الموسيقى، مجلد ١٨، كلية التربية الموسيقية، جامعة حلوان، القاهرة، عام ٢٠٠٨م.
٧. رجاء النقاش : "كلمات في الفن" ، دار القلم، بيروت، لبنان، عام ١٩٧٢م.
٨. رضا رجب حسنين : "استخدام الألحان القومية في تدريس آلة الفيولينة" ، رسالة دكتوراه غير منشورة، كلية التربية الموسيقية، جامعة حلوان، القاهرة، عام ١٩٨٢م.
٩. سعد مرسي أحمد : "تطور الفكر التربوي" ، عالم الكتب، ط٣، القاهرة، عام ١٩٧٥م.
١٠. فتحي عبد الهادي الصنفاوي : "التراث الغنائي المصري (الفلكلور)" ، سلسلة كتابك، العدد ١٦١، دار المعارف، القاهرة، عام ١٩٧٨م.
١١. فؤاد البهي السيد : "علم النفس الإحصائي" ، دار الفكر العربي، الطبعة الثانية، القاهرة، عام ١٩٧٩م.
١٢. فاطمة أحمد محمود : "الفرق الموسيقية الشعبية في مصر" ، رسالة ماجستير غير منشورة، وزارة الثقافة، أكاديمية الفنون، المعهد العالي للموسيقى العربية، القاهرة، عام ١٩٩٢م.
١٣. كامل عيد : "بورسعيد علم ونغم" ، لجنة التاريخ والتراث، المجلس الأعلى للثقافة، محافظة بورسعيد، دار الرشيد للطباعة والنشر، بورسعيد، عام ١٩٩٨م.

مجلة علوم وفنون الموسيقى – كلية التربية الموسيقية – المجلد الثامن والثلاثون –
يناير ٢٠١٨م

١٤. مصطفى محمد أصلان : "أهمية إعداد الجيتار في الموسيقى المصرية في النصف الثاني من

القرن العشرين"، رسالة دكتوراه، كلية التربية الموسيقية، جامعة حلوان، القاهرة، ٢٠٠٩م.

١٥. محمد مصطفى كمال : استخدام الألحان الشعبية في تكنيك العزف على آلة الفلوت لتحسين أداء

الطالب المبتدئ، رسالة ماجستير غير منشورة، كلية التربية الموسيقية، جامعة حلوان، القاهرة، عام

١٩٩٦م.

١٦. نادية أحمد ماضي الرخاوي : " المدرسة المجرية وما استحدثته من طرق تربوية في تدريس

البيانو "، رسالة دكتوراه غير منشورة، كلية التربية الموسيقية، جامعة حلوان، القاهرة، عام

١٩٧٩م.

17. Sandor Frigyes: "*Musical Education in Hungary*", 1959.

18. Cesil, Sharp: "*English folk song*", London.1997.

مجلة علوم وفنون الموسيقى - كلية التربية الموسيقية - المجلد الثامن والثلاثون -
يناير ٢٠١٨م

(١١٠٤)

ملحق رقم (١)
اسماء السادة المحكمين والخبراء

أستاذ الصولفيج الغربى والإيقاع الحركى والإرتجال الموسيقى، كلية التربية الموسيقية - جامعة حلوان	ا.د/ أميرة سيد فرج
أستاذ متفرغ الموسيقى العربية، كلية التربية النوعية - جامعة بورسعيد	ا.د.غ/ تقيدة سيد الملاح
أستاذ الصولفيج الغربى والإيقاع الحركى والإرتجال الموسيقى، كلية التربية النوعية - جامعة بورسعيد	ا.د/ طارق السيد غندر
أستاذ الموسيقى العربية، وعميد كلية التربية النوعية - جامعة بورسعيد	ا.د/ محمود عبد الفتاح محاسب
استاذ البيانو المساعد، كلية التربية النوعية - جامعة بورسعيد	ا.م.د/ أميرة محمد فهمى
أستاذ الغناء العالمى المساعد، كلية التربية النوعية - جامعة بورسعيد	ا.م.د/ داليا أحمد حفى

مجلة علوم وفنون الموسيقى - كلية التربية الموسيقية - المجلد الثامن والثلاثون -
يناير ٢٠١٨م

(١١٠٥)

ملحق رقم (٢)

بنود الاختبار الشفهي لتحديد عينة البحث

١- تقليد الطالب لعبارة إيقاعية من الذاكرة بالنتقير. (درجتان)



٢- تقليد الطالب لعبارة لحنية من الذاكرة بالغناء بالمقطع (Ia). (درجتان)



٣- تمييز الطالب بين عبارتين لحنيتين من حيث التشابه والاختلاف. (درجتان)



٤- غناء الطالب أغنية محفوظة من التراث إختياره (الخلفية الغنائية). (٣ درجات)

٥- عزف الطالب على آلة الجيتار إن أمكن (الخلفية العزفية). (٣ درجات)

٦- سؤال في المعلومات العامه عن آلة السمسمية والتراث الغنائى البورسعيدى؟ (٣ درجات)

مجموع الدرجات (١٥ درجة)

ملحق رقم (٣)

استمارة استطلاع رأي الخبراء في اختيار العينه (الأغاني الشعبية البورسعيدية)

السيد الأستاذ الفاضل (أ.د.) /

تحية طيبة وبعد ؛

تقوم الباحثة / عطيات محمد صقر، بدراسة حول تطويع الأغاني الشعبية البورسعيدية للاستفادة منها في تدريب الطالب المبتدئ الغناء والعزف بآله الجيتار، وقد قامت الباحثة بتصميم استمارة استطلاع الرأي للتعرف على آراء الخبراء والمتخصصين في إختيار الأغاني الشعبية البورسعيدية.

برجاء اختيار إحدى النسب المناسبة للإجابة على أسئلة هذه الاستمارة، حيث أن رأيكم يفيد في التوصل إلى نتائج البحث الذي نحن بصددده.
وتفضلوا بقبول وافر الاحترام ؛

الباحثة

- قم باختيار وترتيب الاغنيات الشعبية البورسعيدية التي ترى إنها تصلح لتحقيق متغيرات البحث وفيما يلي جدول يوضح ذلك:

م	اسم الأغنية	الميزان	السلم	نسبة كبيرة	نسبة متوسطة	نسبة ضعيفة
١	أم الشهيد	4/4	دو الصغير			
٤	فرحة العودة	4/4	دو الصغير			
٥	بحروف من نور	4/4	دو الصغير			
٦	يا بور سعيد يا أم الأبطال	4/4	دو الصغير			
٧	آه يا لالي	ثاني 4/4	دو الصغير			
٨	يا معداوي	4/4	دو الصغير			
٩	إللي يحب	4/4	دو الصغير			
١٠	التار	4/4	دو الصغير			

مجلة علوم وفنون الموسيقى - كلية التربية الموسيقية - المجلد الثامن والثلاثون -
يناير ٢٠١٨م

ملحق رقم (٤)

الاختبار البعدي

أولاً : العزف على آلة الجيتار:

▪ السؤال الاول: (١٠ درجات)

قم بعزف التمرين التالي مع مراعاة ترتيب اصابع اليدين على آلة الجيتار.



▪ السؤال الثاني: (١٠ درجات)

قم بغناء التمرين التالي مع تصفيق الايقاع:



ثانياً: العزف والغناء في آن واحد:

▪ السؤال الثالث: (١٠ درجات)

قم بحفظ اللحن التالي، ثم قم بعزفه ثم غناؤه من الذاكرة على آلة الجيتار:



"انتهت الاسئلة"

مجموع درجات الاختبار : ٣٠ درجة

ملخص البحث

فاعلية برنامج موسيقى قائم على تطويع الأغاني الشعبية البورسعيدية لتعليم الغناء والعزف بآلة الجيتار لطلاب مركز الفنون بجامعة بورسعيد

أ.م.د/ عطيات محمد صقر

يهدف هذا البحث الى :

- تعليم الغناء والعزف على آلة الجيتار لدى طلاب مركز الفنون بجامعة بورسعيد.
- تصميم برنامج قائم على تطويع الأغاني الشعبية البورسعيدية لتعليم الغناء والعزف بآلة الجيتار لدى طلاب مركز الفنون بجامعة بورسعيد.
- قياس أثر تطبيق البرنامج القائم على تطويع الأغاني الشعبية البورسعيدية لتعليم الغناء والعزف بآلة الجيتار لدى طلاب مركز الفنون بجامعة بورسعيد.

وقد تضمن البحث جزئين:

أولاً: الاطار النظرى ويشمل:

- ١- الدراسات السابقة
- ٢- الأغنية الشعبية وارتباطها بالبيئة
- ٣- الأغنية الشعبية في محافظة بورسعيد.
- ٤- الخصائص العامة لآلة الجيتار.

ثانياً الاطار العملى ويشمل :

التمارين المشتقة من اربعة اغنيات شعبية بورسعيدية (عينة البحث) لتدريب الطلاب على الغناء والعزف بآلة الجيتار .
واختتم البحث بعرض للنتائج والتوصيات المقترحة ثم قائمة المراجع وملخص البحث.